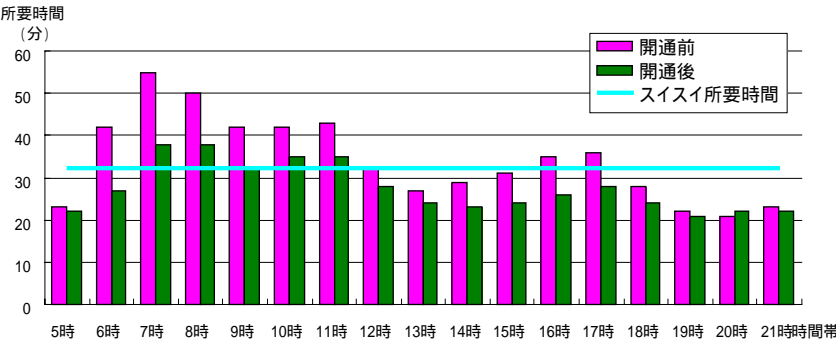


# < 首都高の渋滞減少による効果 その1 >

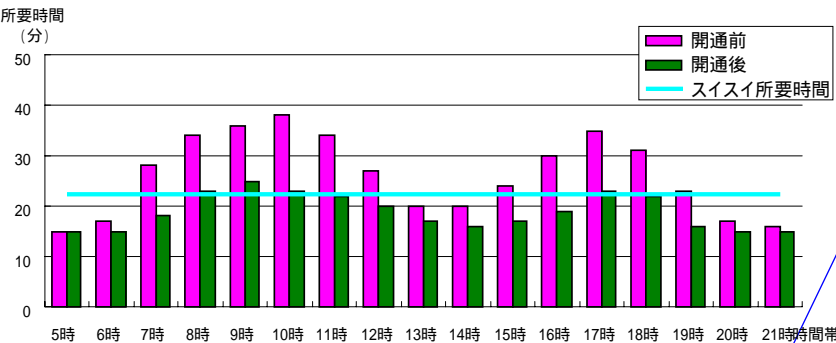
## 迂回・分散により、スイスイ走れる時間帯が増えました。

交通が迂回・分散したことにより、渋滞が減少しました。  
 特に、4号新宿線(上り)では渋滞が大きく改善され、スイスイ時間(40km/h以上で走行可能)が5時間増え、全ての時間帯で所要時間が短縮するなど、走行速度が向上しています。

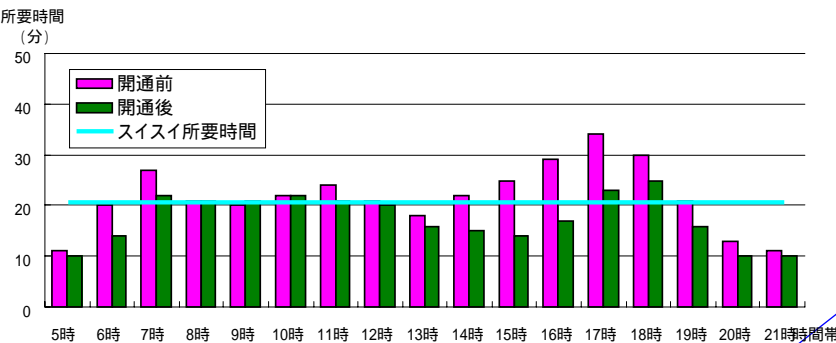
出典: 車両感知器データより  
 開通前: 平成19年11月平日平均  
 開通後: 平成20年11月平日平均



**5号池袋線上り(美女木JCT→竹橋JCT)**  
 スイスイ時間が**9時間から13時間へ**  
 殆どの時間帯で所要時間が短縮しています。



**4号新宿線上り(中央道→三宅坂JCT)**  
 スイスイ時間が**7時間から12時間へ**  
 全ての時間帯で所要時間が短縮しています。



**6号向島線上り(堀切JCT→江戸橋JCT)**  
 スイスイ時間が**7時間から9時間へ**  
 殆どの時間帯で所要時間が短縮しています。



スイスイ所要時間とは...  
 当該範囲を平均速度40km/h  
 で走行した場合の所要時間。

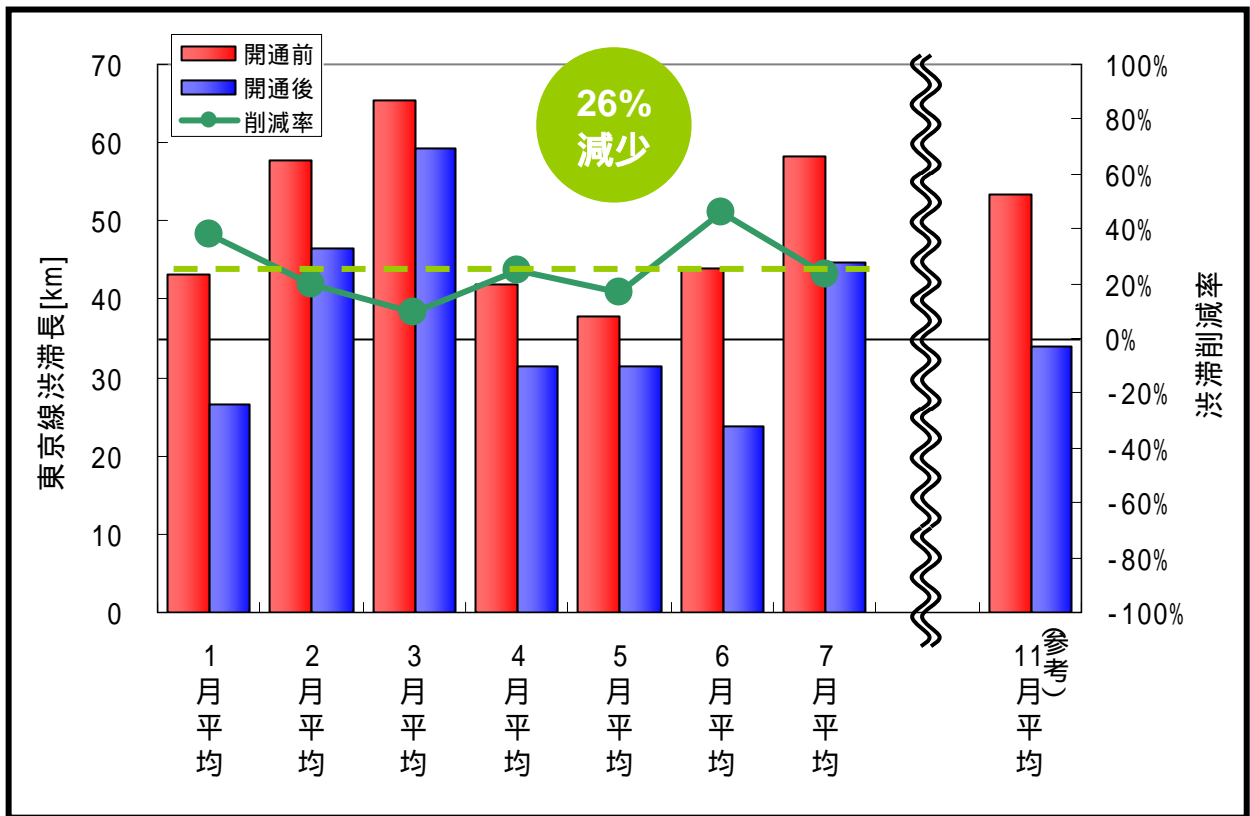
< 首都高の渋滞減少による効果 その2 >

平日ピーク(11時台)の渋滞長が平均26%減少しました。

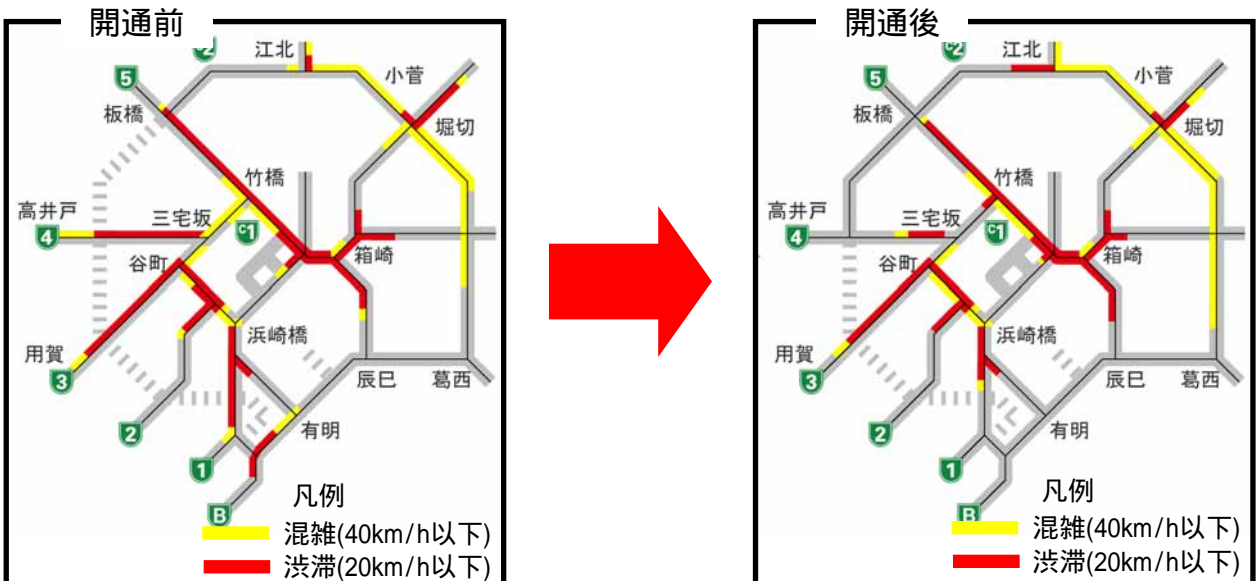
開通前年の同月と比較し、平日ピーク時間(11時台)の渋滞長が、1月～7月の平均で26%減少しました。その効果は、引き続き11月にも現れています。

出典: 渋滞データ(首都高調べ)  
 開通前: 平成19年1月～7月平日平均  
 開通後: 平成20年1月～7月平日平均

平日渋滞ピーク時(11時台)の渋滞状況の変化



(参考) 路線別の平日ピーク時(11時台)の渋滞状況の変化(11月比較)



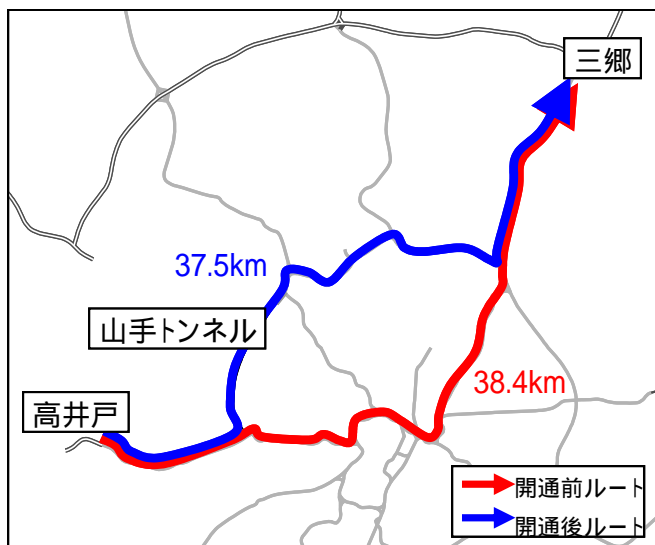
### <首都高の渋滞減少による効果 その3>

高井戸 三郷における平均所要時間が14分短縮され、バラツキも小さくなりました。

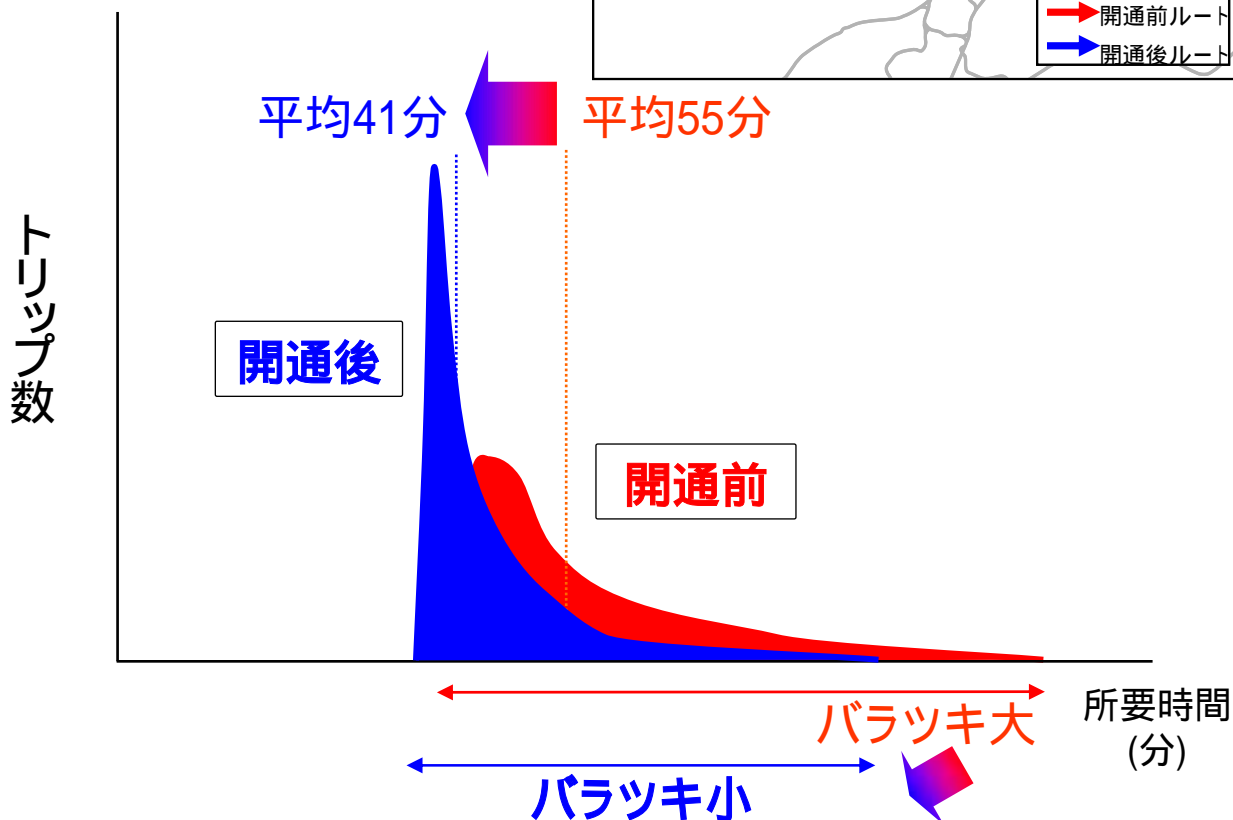
#### お客様の声

- ・埼玉方面から都心を抜けるのが便利になった(八潮PAヒアリングより)
- ・幡ヶ谷～谷田部(常磐道)間の所要時間が大幅に短縮された(WEBアンケートより)

お客様の実感を裏付けるように、高井戸 三郷の平均所要時間が山手トンネル経由により14分短縮(55分→41分)しました。また、最大所要時間も39分短縮(129分→90分)しており、出発時間による所要時間の差(バラツキ)が小さくなりました。



<高井戸 三郷>



(参考)平日ピーク時(11時台)の所要時間の変化

開通前: 77分  
開通後: 49分  
28分短縮

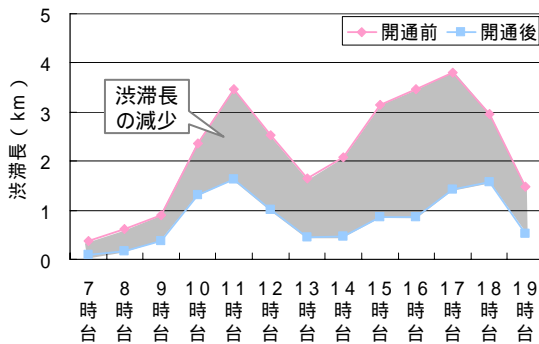
出典: 車両感知器データより  
開通前: 平成19年11月平日平均  
開通後: 平成20年11月平日平均

< 首都高の渋滞減少による効果 その4 >

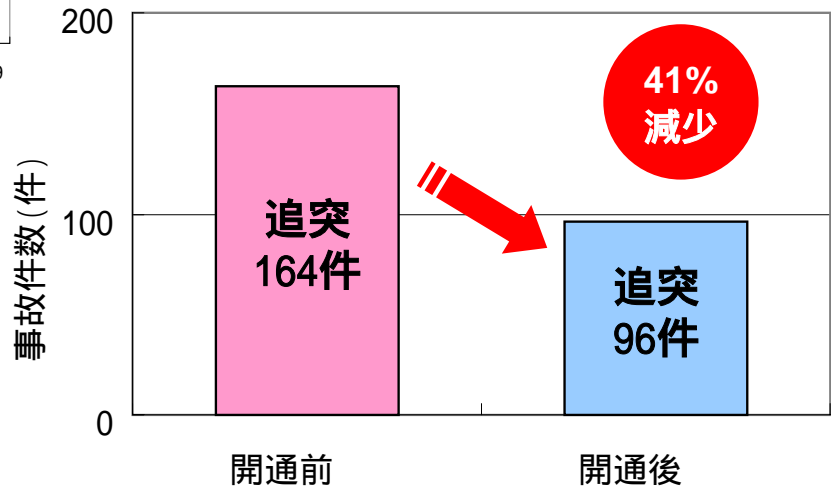
4号新宿線上りの渋滞が減少したことにより、追突事故が41%減少しました。

4号新宿線では、西新宿JCT～三宅坂JCT間の渋滞が大きく減少しました。これにより、西新宿JCT～三宅坂JCT間の追突事故は41%減少しました。渋滞の減少が、事故の減少に寄与しております。

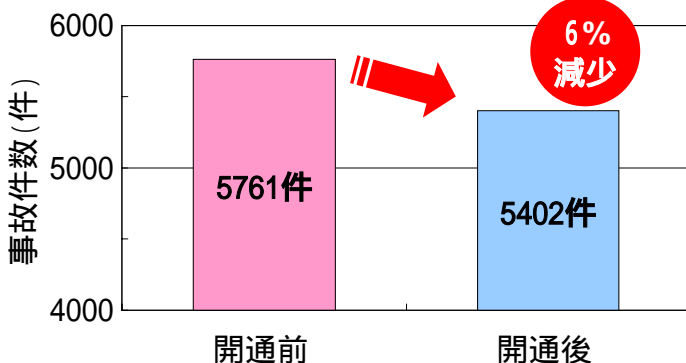
西新宿JCT 三宅坂JCTの  
時間帯別渋滞長



西新宿JCT 三宅坂JCTの事故件数  
事故件数



(参考) 東京線事故件数の変化



出典 事故データ:首都高調べ  
開通前:平成19年1月～7月および11月  
開通後:平成20年1月～7月および11月

渋滞データ:車両感知器データより  
開通前:平成19年1月～7月および11月平日平均  
開通後:平成20年1月～7月および11月平日平均

## < 一般街路への影響 >

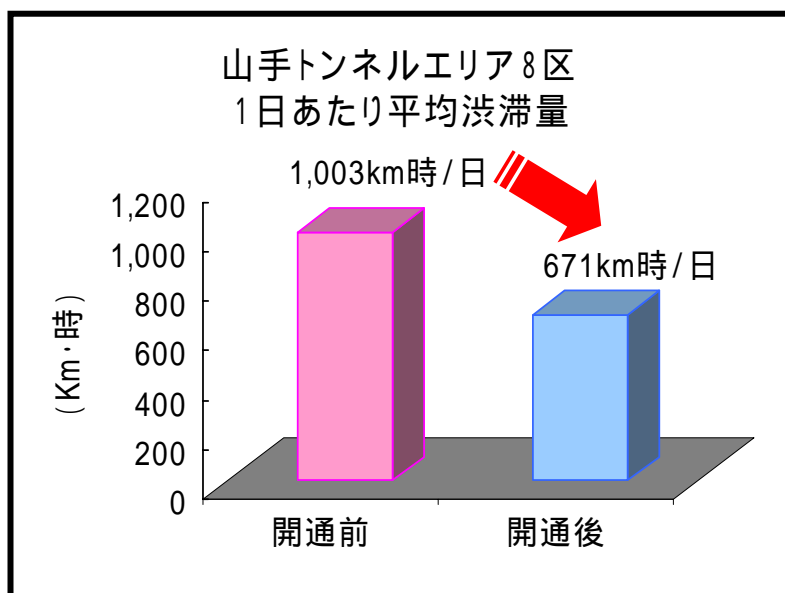
# 山手トンネル周辺における一般街路の渋滞が33%減少しました。

### お客様の声

・山手通りの渋滞がなくなったように思う 時間の短縮感もある  
(常磐道から西池袋利用ドライバー 八潮PAヒアリングより)

・環八や環七の混雑緩和にもなっていると思う  
(府中から中台まで利用業務ドライバー 永福PAヒアリングより)

山手トンネルエリア(豊島区、新宿区、中野区、渋谷区、杉並区、板橋区、練馬区、文京区)の一般街路の渋滞が減少しています。

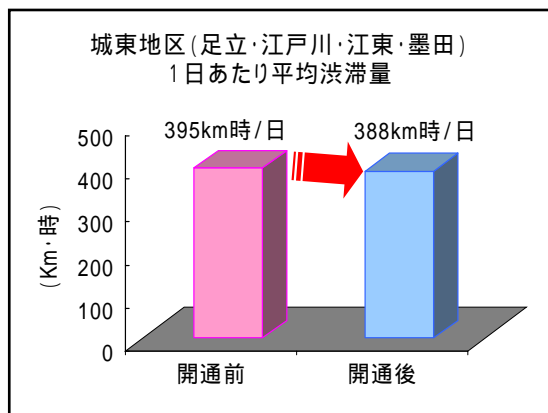


山手トンネルエリア8区は豊島区、新宿区、中野区、渋谷区、杉並区、板橋区、練馬区、文京区

出典: JARTICデータ(VICS)より集計  
開通前: 平成19年11月平日平均  
開通後: 平成20年11月平日平均

### (参考)

山手トンネルエリア外の一般街路の渋滞は、殆ど減少していません。



出典: JARTICデータ(VICS)より集計  
開通前: 平成19年11月平日平均  
開通後: 平成20年11月平日平均

### 渋滞量とは・・・

渋滞量とは「渋滞長 × 渋滞時間」のことを言います。

たとえば、5kmの渋滞が2時間続いた場合、その渋滞の渋滞量は  
 $5\text{km} \times 2\text{h} = 10\text{km} \cdot \text{時}$ となります。